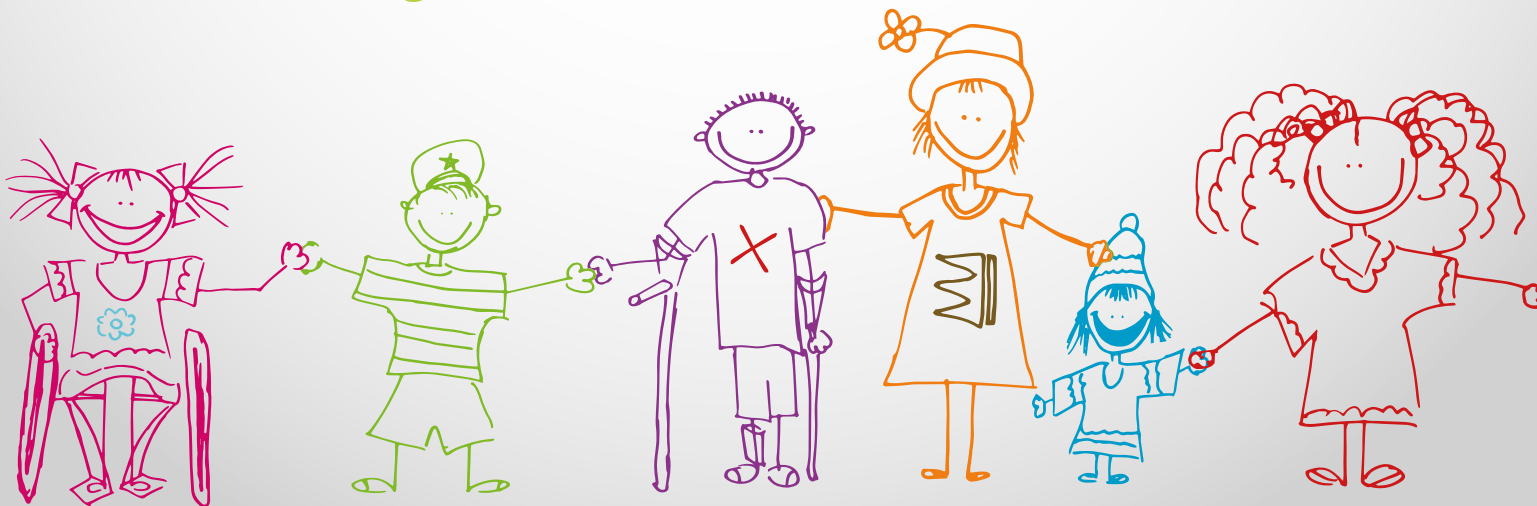


Trabajando juntos por una sociedad inclusiva





10 AÑOS TRANSFORMANDO LA VIDA DE LOS URUGUAYOS

Este año es especial, cumplimos una década de trabajo en la rehabilitación integral de niños y adolescentes de todo el país.

En estos diez años, gracias al apoyo de todos los uruguayos, abrimos dos centros de rehabilitación infantil únicos en el país -uno en Montevideo y otro en Fray Bentos- en los que llevamos atendidos a más de 3.650 niños y adolescentes.

Queda mucho camino para seguir recorriendo juntos, no sólo en lo que respecta a la rehabilitación física de los niños y adolescentes que se atienden en Teletón sino también en lo que refiere a su inclusión en la sociedad.

La inclusión de los niños en las escuelas y liceos es fundamental en este proceso. Por eso consideramos vital el trabajo que vienen realizando maestros y profesores en la inclusión de los alumnos en situación de discapacidad y en la generación de conciencia y empatía en sus compañeros.

Para ayudarlos a seguir realizando esta tarea, preparamos este material de apoyo, que podrán utilizar en sus clases como disparador para abordar este tema. Agregamos algunos conceptos para el uso correcto del lenguaje respecto a la discapacidad.

También ponemos a su disposición en este documento tres Historias de Vida Teletón que creemos pueden servir como disparadores para discutir en clase los desafíos a los que se enfrentan los niños y adolescentes con discapacidad y cuál es el rol que cada uno de nosotros podemos cumplir en el proceso de inclusión.





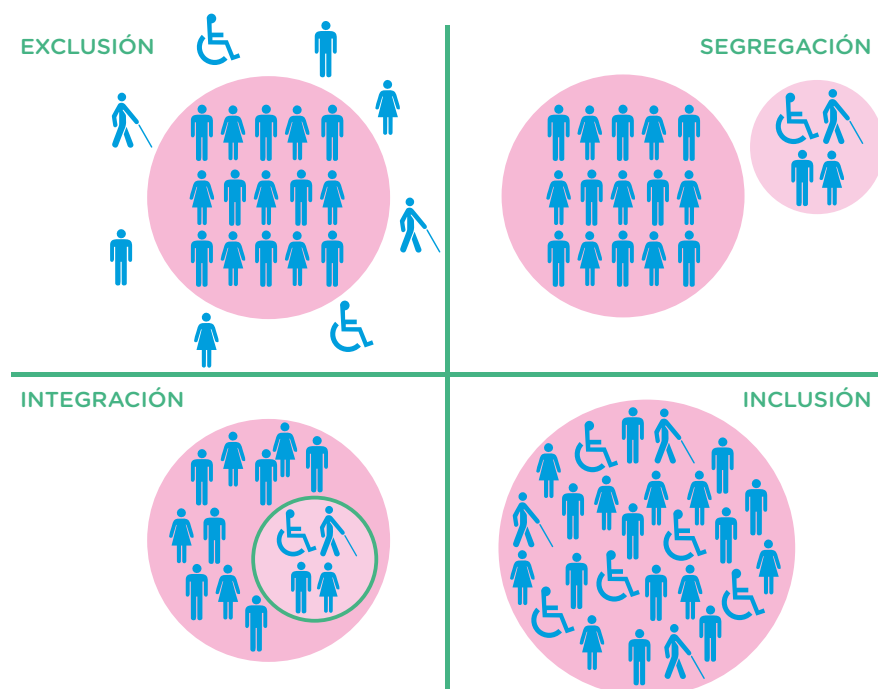
Algunos conceptos clave

EDUCANDO EN INCLUSIÓN

El salón de clase es el ámbito en el que puede asentarse la base de una sociedad abierta a la diversidad. La inclusión social se inicia en el aula. Un niño que recibe educación en una institución inclusiva, será un ciudadano con conciencia sobre la importancia de este tema.

Promover el respeto a la diversidad, genera conciencia sobre el derecho que tenemos todos a participar plenamente en la sociedad. Si no logramos asimilar que ser diferentes es positivo y además construye nuevas maneras de ver el mundo, discriminaremos siempre al que piensa, luce o habla distinto.

La educación inclusiva es un “proceso por el cual se proporciona a todos los alumnos y las alumnas la oportunidad de ser miembros del aula regular proporcionándoles programas educativos estimulantes y adecuados a sus propias necesidades y capacidades”. (Stainback y Stainback, 2004)





DISCAPACIDAD

Existen definiciones desde distintos puntos de vista: médico, psicosociocultural, o desde un encuadre legal. La Clasificación Internacional del Funcionamiento, de la Discapacidad y de la Salud aprobada en 2001, más comúnmente conocida como CIF, constituye el marco conceptual de la OMS para una nueva comprensión del funcionamiento, la discapacidad y la salud.

Para la CIF la discapacidad abarca limitaciones en la actividad y restricciones en la participación que puede tener una persona como consecuencia de la interacción entre los aspectos inherentes a su condición de salud (Funciones/estructuras corporales), la actividad (limitaciones en la actividad), la participación (restricciones en la participación), relacionados con los factores contextuales (ambientales y personales) que ocasionan resultados negativos.

Por consiguiente, la discapacidad es un fenómeno complejo que refleja una interacción entre el hombre y la sociedad en la que vive.





ACCESIBILIDAD

La accesibilidad universal es la condición que deben cumplir los entornos, procesos, bienes, productos y servicios, así como los objetos o instrumentos, herramientas y dispositivos, para ser comprensibles, utilizables y practicables por todas las personas en condiciones de seguridad y comodidad y de la forma más autónoma y natural posible. Presupone la estrategia de «diseño para todos» y se entiende sin perjuicio de los ajustes razonables que deban adoptarse.

Es el derecho que tienen todas las personas a acceder a lugares públicos, a la información, a la educación, al trabajo, a la recreación, a la cultura, al deporte, a los servicios de salud y al transporte, entre otros.

La importancia de la accesibilidad en el más amplio sentido de la palabra radica en que las personas con discapacidad puedan gozar plenamente de todos los derechos humanos y las libertades fundamentales.

INCLUSIÓN

Se basa en la puesta en práctica de políticas, planes, programas, proyectos y acciones para el desarrollo socioeconómico y humano que orienten, garanticen y hagan posible la igualdad entre todos los ciudadanos para el disfrute de los derechos civiles, políticos, económicos, sociales y culturales de las personas, independiente de su estatus social, su género, su condición física, mental y raza.





Algunas apreciaciones respecto al uso del lenguaje

No es correcto	Es correcto	Justificación
Lisiado, inválido, discapacitado, minusválido, persona con capacidades diferentes.	Persona en situación de discapacidad, persona con discapacidad.	Antepone su calidad de persona con derechos y establece que la discapacidad es una situación, y por tanto, la sitúa en el contexto.
Discapacitado mental.	Persona en situación de discapacidad intelectual.	Se debe anteponer su calidad de persona.
Lenguaje de señas.	Lengua de señas.	Se llama "lengua" a una parte determinada del lenguaje.
Postrado, confinado a una silla de ruedas.	Persona usuaria de una silla de ruedas, persona que se traslada en una silla de ruedas.	Lo principal es hablar de una persona que se encuentra en una situación, que puede ser transitoria o permanente.
Ciego, invidente, no vidente, corto de vista.	Persona ciega, persona con discapacidad visual, persona con baja visión.	Concepto peyorativo contradictorio con el respeto a la dignidad y derechos de las personas con discapacidad.
Sordo, sordomudo.	Persona sorda, persona con discapacidad auditiva.	Concepto peyorativo contradictorio con el respeto a la dignidad y derechos de las personas con discapacidad.
Defecto de nacimiento.	Discapacidad congénita.	Se debe evitar el uso de conceptos negativos asociados a dificultades en estructura y función pues estigmatiza y vulnera derechos.





Ejercicios para proponer en clase

¿QUÉ ES UNA HISTORIA DE VIDA?

Las historias de vida que la Fundación Teletón registra le dan un rostro, un nombre y una familia a la discapacidad, con una perspectiva enfocada en los logros, el esfuerzo y las oportunidades.

Son historias que nos permiten acercarnos a una realidad que muchas veces creemos muy lejana, pero que sin embargo forman parte de nuestro cotidiano social.

Cuando nos emocionamos con el relato de una persona con discapacidad es porque una parte de su historia se conecta con la nuestra.

Compartimos a continuación tres Historias de Vida para poder trabajar en clase.

TOMÁS CABRERA

Accede a la historia a través de este link:

<http://bit.ly/2cfPuAu>



ANGHELA HORGE

Accede a la historia a través de este link:

<http://bit.ly/1BUoL6N>



VALENTINA CLAVIJO

Accede a la historia a través de este link:

<http://bit.ly/1R229bt>





FUENTES DE INFORMACIÓN

“Sintiendo, pensando y haciendo desde la diversidad”.
Material educativo elaborado por la Fundación Teletón Paraguay.

Sitio web de la Organización Mundial de la Salud (OMS): www.who.int



 TELETON URUGUAY

 @teletonuruguay

www.teleton.org.uy

 TeletonUy

 TeletonUy

 Teleton Uruguay

centroteleton@teleton.org.uy